

**Põntsi kinnistu
keskkonnamõju strateegilise
hindamise eelhindamine**



INSPIRING
ENVIRONMENT

**Tallinn
2022**

Nimetus	Põntsi kinnistu keskkonnamõju strateegilise hindamise eelhindamine
Versioon	Esitamiseks
Töö nr	22KK34
Aeg	03.08.2022
Klient	Henri Projekt OÜ Suure-Jõe 62 80042 Pärnu Üldtelefon: 53 415 519 Koduleht: www.henriprojekt.ee
Kontaktisik	Ilmar Selgal E-post: ilmar@henriprojekt.ee Telefon: 55 676 503
KSH eelhindangu koostaja	Estonian, Latvian & Lithuanian Environment OÜ (ELLE OÜ) Reg nr 10705517 Address: Tõnismägi 3A-15, 10119 Tallinn Telefon: 611 7690 E-post: elle@environment.ee
Osalejad	Kadri Kipper, <i>MSc</i> Lea Jalukse, <i>MSc</i>
KSH eelhindangu vastutav koostaja	Toomas Pallo, <i>MSc</i> , KMH litsents nr KMH0090
Kasutustingimused	© Käesolev aruanne on koostatud ja esitatud kasutamiseks tervikuna. Aruandes ja selle lisades esitatud kaardid, joonised, arvutused on autoriõiguse objekt ning selle kasutamisel tuleb järgida autoriõiguse seaduses sätestatud korda. Aruandes toodud info kasutamine õppe- ja mitteärilistel eesmärkidel on lubatud, kui viidatakse algallikale. Andmete kasutamisel tuleb viidata nende algallikale.

SISUKORD

1	SISSEJUHATUS	4
2	KAVANDATAV TEGEVUS	5
3	KAVANDATAVA TEGEVUSE KESKKONNA KIRJELDUS	7
3.1	Asukoht	7
3.2	Sotsiaalmajanduslik keskkond	8
3.3	Pinnas ja geoloogia	9
3.4	Põhja- ja pinnavesi	11
3.5	Välisõhk ja müra	12
3.6	Looduskaitsetised objektid, sh taimestik ja loomastik.....	12
3.7	Kultuurimälestised	12
3.8	Teed ja tehonorajatised	13
3.9	Rohevõrgustik	13
4	DETAILPLANEERINGU SEOS MUUDE ASJAKOHASTE STRATEEGILISTE PLANEERIMISDOKUMENTIDEGA	14
4.1	Pärnu maakonna planeering.....	14
4.2	Tori valla üldplaneering	15
4.3	Tori valla arengukava aastateks 2018-2030	15
4.4	Maapõuepoliitika põhialused aastani 2050.....	16
5	PLANEERITAVA TEGEVUSEGA KAASNEVAD VÕIMALIKUD OLULISED KESKKONNAMÕJUD.....	17
5.1	Mõju looduskeskkonnale	17
5.1.1	Mõju maavaradele, pinnasele ja mullastikule.....	17
5.1.2	Pinna- ja põhjavesi.....	17
5.1.3	Looduskaitsetised objektid, sh taimestik ja loomastik	18
5.2	Mõju sotsiaalsele keskkonnale ja kultuuripärandile.....	18
5.3	Tegevusega kaasnevate avariolukordade esinemise võimalikkus.....	19
5.4	Mõju välisõhu ja müra seisundile	19
5.5	Tegevusega kaasneva mõju võimalikkus, kestus, sagedus ja pöördumus, sealhulgas kumulatiivne ja piiriülene mõju	20
6	EELHINNANGU JÄRELDUS	21
7	KASUTATUD MATERJALID	22

1 SISSEJUHATUS

Käesolev keskkonnamõju strateegilise hindamise (KSH) eelhindang on koostatud Tori vallas Selja külas Põntsi kinnistul (katastritunnus: 80801:001:0440, sihtotstarve maatulundusmaa) detailplaneeringuga kavandatavatele tegevustele, milleks on saetööstuse hoonete ja palgiladustamisplatsi rajamine.

Detailplaneeringu koostamise algatamise eesmärgiks on planeeringuala hoonestada ehitusloakohustuslike hoonetega, määrata hoonestusalad ja ehitusõigus ning lahendada vajalik taristu. Detailplaneeringu koostaja on Henri Projekt OÜ.

Eelhindangu koostajaks on Estonian, Latvian & Lithuanian Environment (ELLE) OÜ.

Keskkonnamõju hindamise ja keskkonnajuhtimissüsteemi seaduse (KeHJS) § 33 lg 1 p 3 ning planeerimisseaduse (PlanS) § 124 lg 5 kohaselt on detailplaneeringu koostamisel keskkonnamõju strateegiline hindamine kohustuslik, kui planeering on aluseks keskkonnamõju hindamise ja keskkonnajuhtimissüsteemi seaduse § 6 lõike 1 kohasele tegevusele (olulise keskkonnamõjuga tegevusele). Käesolevas eelhindangus käsitletav kavandatav tegevus ei kuulu kohustuslikult hinnatavate tegevuste hulka.

Keskkonnamõju hindamise ja keskkonnajuhtimissüsteemi seaduse § 33 lg 2 p 1 kohaselt tuleb keskkonnamõju strateegilise hindamise algatamise vajalikkust kaaluda ja anda selle kohta eelhindang, kui KeHJS § 33 lg 1 nimetatud strateegilises planeerimisdokumendis tehakse muudatusi. Strateegiline planeerimisdokument KeHJS tähenduses on üleriigiline, maakonna-, üld- või detailplaneering või riigi või kohaliku omavalitsuse eriplaneering planeerimisseaduse tähenduses (KeHJS § 31). Kavandatav tegevus muudab kehtivat üldplaneeringut (kehtestatud 29.12.2009), seega on kohustuslik KSH eelhindangu andmine.

Käesoleva eelhindangu eesmärk on anda otsustajale vajalikku infot detailplaneeringu alusel kavandatava tegevusega kaasneda võivast olulisest keskkonnamõjust ja selle tekkimise tõenäosusest, mis võiks tingida täiemahulise keskkonnamõju strateegilise hindamise algatamise.

KSH eelhindangu koostamisel on tuginetud detailplaneeringu eskiisile, kliendilt ja avalikest andmebaasidest saadud informatsioonile. Kavandatava tegevuse täpsed detailid ja mahud ei ole antud etapis eksperdile teada. Eelhindang on koostatud olemasoleva allikmaterjali põhjal. Eelhindangu koostamise käigus ei teostatud lisauuringuid ega väiltöid, mis väljuvad eelhindamise raamidest. Eelhindangu käigus ei hinnata alternatiive.

Eelhindangu aruandes esitatud teave on keskkonnaeksperti hinnangul piisav selleks, et võimaldada otsustajal teha otsus keskkonnamõju strateegilise hindamise algatamise osas. Otsustajal võib olla, lisaks eelhindamise aruandes toodule, siiski täiendavat informatsiooni ja kaalutlusluseid, mille põhjal otsus langetada, mistõttu tuleb käesolevat aruannet käsitleda kui ühte, kuid mitte tingimata ainust, abivahendit vastavas kaalutusprotsessis.

Eelhindamise aruande sisu vastab keskkonnamõju hindamise ja keskkonnajuhtimissüsteemi seaduses (KeHJS) (RT I 2005, 15, 87) toodud KSH algatamise vajaduse hindamisele esitatud kriteeriumitele.

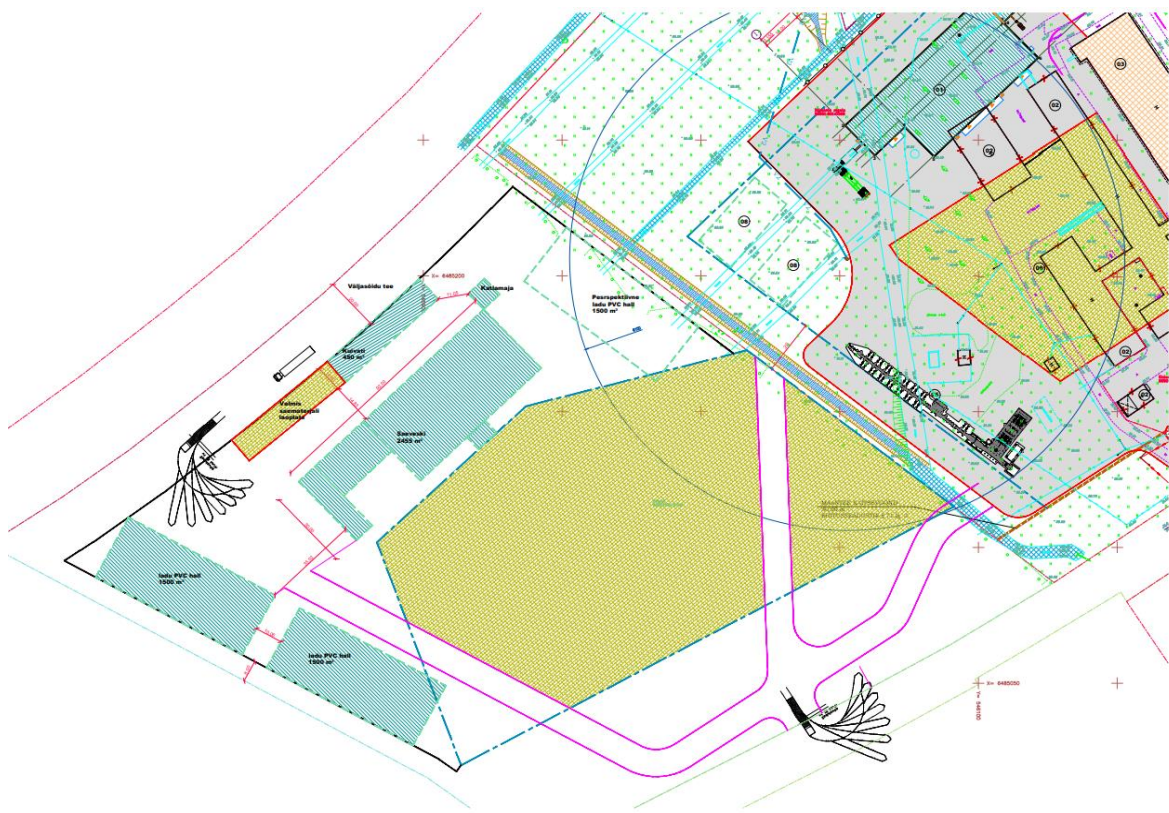
2 KAVANDATAV TEGEVUS

Detailplaneeringu eesmärgiks on Pärnu maakonnas, Tori vallas, Selja külas Põntsi kinnistule saeveski hoone (2455 m²), kuivati (450 m²), vähemalt kahe PVC laohalli (1500 m²) ja katlamaja rajamine (Joonis 1). Lisaks on planeeritud saematerjali ladustamise alad ja lahendatakse krundisisene taristu. Olulist kemikaalikasutust ei ole kavandatava tegevusega ette näha. Kinnistule ligipääs toimub Pärnu-Rakvere-Sõmeru maantee kaudu ja Saetööstuse kinnistult.

Kavandatav saetööstuse hoone, katlamaja ja kuivati on kinnised hooned. Saagimisel tekkiv peen saepuru kogutakse aspiratsiooniga tsüklonisse. Suurem saepuru, koor jms kogutakse kolmest küljest klotsidega ääristatud boksidesse, mis on pealt lahtised.

Kehtivas Tori valla üldplaneeringus on planeeringuala määratud perspektiivseks mäetööstusmaaks ja piirneb tootmismaaga. Planeeringualale on väljastatud 28.11.2017 kaevandamisluba nr L.MK/330061, loa omajaks on Tori Sawmill OÜ. Maapõueseaduse¹ §14 lg 1 p 1 ja 2 kohaselt tuleb tagada maavara kaevandamisväärsena säilimine ja juurdepääs maavarale. Palgiladustamisplats on planeeritud kinnistu osasse, mis on ette nähtud kaevandusalaks. Saematerjali ladustamisega ei kaasne püsivate ehitiste rajamist, seetõttu ei piira see kaevandusala kasutuselevõttu tulevikus. Arendajal on olemas Maa-ametilt 11.03.2022 e-kirja teel laekunud suunised, millest lähtub, et maardlaga kattuvale alale saab lubada ajutise iseloomuga ehitisi.

¹ Maapõueseadus. <https://www.riigiteataja.ee/akt/MaaPS>



Joonis 1. Planeeringuala esialgne eskiis. Henri Projekt OÜ (seisuga 06.04.2022).

3 KAVANDATAVA TEGEVUSE KESKKONNA KIRJELDUS

3.1 Asukoht

Kavandatava tegevuse asukohaks on Pärnu maakond, Tori vald, Selja küla. Selja külas asub 3 Põntsi nimelist kinnistut. Kinnistu, mida detailplaneeringuga hõlmatakse:

- Põntsi (katastritunnus 80801:001:0440), kinnistu pindala on 4,87 ha, sihtotstarve on maatulundusmaa.

Idast piirneb planeeringuala kinnistuga, kus asub saetööstus, põhjast Tallinn-Lelle-Pärnu raudteega, läänest Erikumetsa (suures osas metsamaa) ja Kõrgemäe (kinnistul asuvad eluhooned) kinnistutega ning lõunast Pärnu-Rakvere-Sõmeru maanteega. Kinnistule juurdepääs toimub Pärnu-Rakvere-Sõmeru maanteelt. Teisel pool Tallinn-Lelle-Pärnu raudteed asuvad Põntsi kinnistu, mis on suures osas metsamaa ja Valtre kinnistu, kus asuvad metsamaast ümbritsetud eluhooned. Teisel pool maanteed asuvad eluhoonetega Puusti kinnistu, loodusliku rohumaa ja põllumaaga Päkapiku kinnistu ning eluhoonetega Puusti-Sepa kinnistu. Kavandatava tegevusega alale lähim eluhoone asub 22 m kaugusel krundipiirist idas, Puusti-Sepa kinnistul.

Ülevaade kavandatava tegevuse ala naaberkinnistutest on esitatud Tabel 1.

Tabel 1 Kavandatava tegevuse ala naaberkinnistud ja sihtotstarbed

Lähiaadress	Tunnus	Sihtotstarve	Pindala	Suund
Saetööstuse	80901:001:0320	Tootmismaa	5,67 ha, sh õuemaa 4,44 ha	kirre
Tallinn-Lelle-Pärnu 113,6-122,7 km	80801:001:0359	Transpordimaa	39,94 ha	põhi
Valtre	80801:001:0396	Maatulundusmaa	4,13, sh õuemaa 0,24 ha	põhi, teisel pool raudteed
Põntsi	80801:002:0162	Maatulundusmaa	24,88 ha	loe, teisel pool raudteed
Erikumetsa	80801:002:0245	Maatulundusmaa	5,26 ha	lääs
Kõrgemäe	80801:002:0753	Elamumaa	7322 m ² , sh õuemaa 5116 m ²	lääs
5 Pärnu-Rakvere-Sõmeru tee	80801:001:0174	Transpordimaa	24,68 ha	lõuna
Puusti	80801:002:0695	Maatulundusmaa	17647 m ² , sh õuemaa 8787 m ²	lõuna, teisel pool maanteed
Päkapiku	80801:001:0730	Maatulundusmaa	17512 m ²	kagu, teisel pool maanteed

Puusti-Sepa	80801:002:0206	Elamumaa	6243 m ² , sh õuemaa 3784 m ²	ida, teisel pool maanteed
--------------------	----------------	----------	--	------------------------------

Maa-ameti Maainfo kaardirakenduse kohaselt² on kavandatava tegevuse ala näol tegemist eraomandis oleva maaga, sihtotstarbega maatulundusmaa 100%. Kinnistul on metsamaad 1,36 ha, peamiselt on tegemist loodusliku rohumaaga (3.21 ha). Ala läbivad kuivenduskraavid, maa-ala ei kuulu maaparandussüsteemi.³ Kinnistu keskosas asub Selja kruusakarjääri mäeeraldis (Joonis 3), mille pindala on 1,67 ha. Kaevandatavaks materjaliks on ehituskruus. Mäeeraldisele on 2017. aastal väljastatud kaevandamisluba nr L.MK/330061, loa omajaks on Tori Sawmill OÜ.⁴ Kaevandustegevusega ei ole alustatud ja käesoleval ajal kaevandustegevust kinnistul ei planeerita.

Tori alevik asub planeeringualast ca 3 km kaugusel kagus ja Pärnu linn ca 20 km kaugusel edelas.

3.2 Sotsiaalmajanduslik keskkond

Pärnumaal asuva Tori valla pindala on 611,11 km². Tori vald on rahvaarvult Pärnumaa suurim vald, mis tekkis Sauga ja Are valdade ja Sindi linna liitumisel. Põhiliselt tegeletakse piirkonnas põllumajanduse ja metsamajandusega. Elanike arv Tori vallas on 12 246 (01.03.2022 seisuga). Tegemist on ainsa Pärnumaa omavalitsusega, mille elanike arv on kasvutrendis. Suurim asula vallas on Sindi linn. Tori vallas on kolm põhikooli ja üks gümnaasium, lasteaed-alkkool, huvikool ja neli lasteaeda. Tori vallas on 3 alevikku ja 41 küla.⁵ Tori valla asustustihedus on 19,5 elanikku km² kohta.⁶

Planeeringuala asub Selja külas (Joonis 2). Selja külas on 289 elanikku (01.03.2022 seisuga).⁷ Planeeringuala kirdeküljel Saetööstuse kinnistul asub Tori Sawmill OÜ, kus toodetakse madala väärtusega puidust pakendipuitu. Aastane tootmismahd on ca 70 000 tm saematerjali.⁸

² Maa-ameti kaardirakendus <https://xgis.maaamet.ee/xgis2/page/app/maainfo> (30.03.2022)

³ Maa-ameti kaardirakendus <https://xgis.maaamet.ee/xgis2/page/app/maaparandus> (07.04.2022)

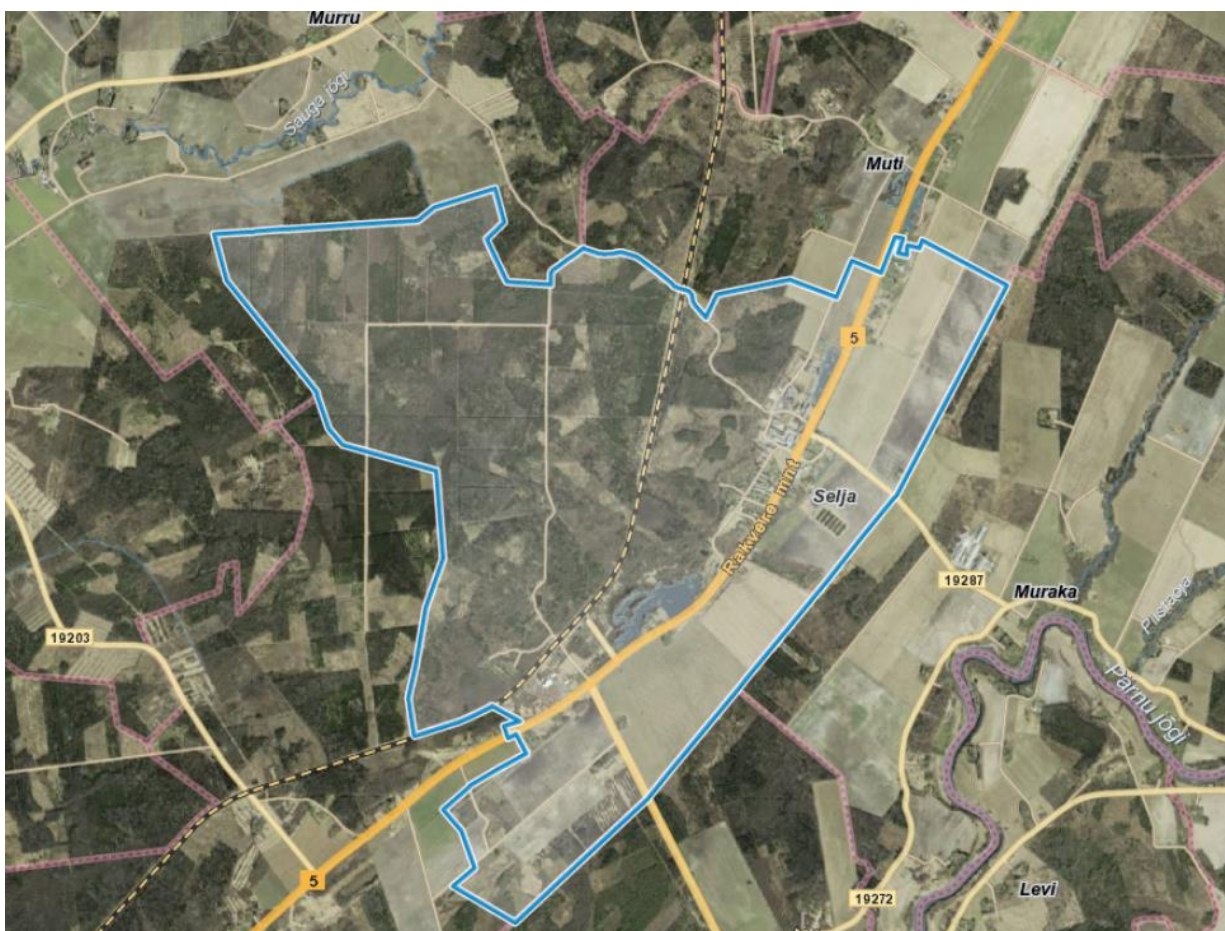
⁴ Maa-ameti kaardirakendus <https://xgis.maaamet.ee/xgis2/page/app/maardlad> (06.04.2022)

⁵ Tori vald <https://www.torivald.ee/> (30.03.2022)

⁶ Statistikaamet <https://www.stat.ee/et/> (30.03.2022)

⁷ Tori vald <https://www.torivald.ee/statistika1> (30.03.2022)

⁸ Tori Sawmill OÜ <https://torisawmill.com/> (30.03.2022)



Joonis 2. Selja küla. Väljavõte Maa-ameti kaardirakendusest.⁹

Planeeringualast 2,5 km kaugusele kagusse jääb Tori alevik. 2017. aasta haldusreformini oli Tori alevik Tori valla keskuseks. Alevikus asub põhikool, lasteaed ning Tori hobusekasvatus, mis tegeleb Eesti tõugu Tori hobuse aretamisega. Ligikaudu 12 km kaugusele planeeringualast edelasse jääb Sindi linn. Seal asuvad gümnaasium, muusikakool ja lasteaed.¹⁰ Planeeringualast ca 23 km kaugusele kirdesse jääb Väandra alev.

Planeeringualast ca 20 km kaugusel edelas asub Pärnu linn (Pärnu linna kui asula pindala on 33,15 km², omavalitsuse suurus on 858,07 km²). Pärnu linna lähedus ja hea ühendus on üheks suureks ettevõtlusega seotud tugevuseks. Pärnus asuvad gümnaasiumid, kaubanduskeskused, haigla, sadam, teenindustettevõtted, ühistranspordi sõlm ja paljud piirkonna töökohad. Oluline roll on rahvusvahelisel ühendusel – linna läbib Tallinn-Pärnu-Ikla maantee (nn Via Baltica), tulevikus lisandub Pärnusse Rail Baltica rongipeatus.

3.3 Pinnas ja geoloogia

Tori vald jääb Lääne-Eesti madaliku ida-ja kaguossa ning Pärnu jõe alam-keskjooksu piirkonda. Valdavalt moodustavad pinnakatte erineva lõimisega liivsavid ning maapinna kõrgus üle merepinna on 10-25 m. Pinnakate algab põhiliselt erinevate lõimistega liiva, liivsavide ja savidega, mis lasub vahetult siluri ja

⁹ Maa-ameti kaardirakendus <https://xgis.maaamet.ee/xgis2/page/app/maainfo> (30.03.2022)

¹⁰ Tori vald <https://www.torivald.ee/> (06.04.2022)

devoni kivimitel, koosnedes põhiliselt moreenist, liustikujõe ning jääpaisjärve setetest. Piirkonna pinnamood on tasane.¹¹ Planeeringualal ja selle lähipiirkonnas on leostunud gleimullad, gleistunud leostunud mullad ning koreserikas leostunud muld.¹²

Maavaradest omab vallas suurt tähtsust (kuigi tarbevarud ei ole suured) ehituses kasutatav Kõrsa karjääri liiv ja kruus. Kõrsa karjäär asub planeeringualast lõunas, ca 17 km kaugusel.¹³ Põntsi kinnistul asub mäeeraldis Selja kruusakarjäär (Joonis 3), sellele on väljastatud kaevandamisluba nr L.MK/330061, loa omanikuks on Tori Sawmill OÜ.¹⁴

2008. aastal viidi Põntsi kinnistul läbi geoloogiline uuring¹⁵. Põntsi kinnistu asub kirde-edelasuunalise oosi laugel nõlval. Ala piires levivad liustikujõelised setted – veeriseline kruus keskmiseteralise liivaga. Kruusakihi lamamiks on pruunikashall rähkne liivsavimoreen. 1,67 ha esineb veeriselist kruusa, mis vastab oma kvaliteedilt ehituskruusale esitavatele nõuetele. Kruusakiht puudub kinnistu lääne- ja põhjaosas. Ehituskruusa aktiivne tarbevaru on 32 tuh m³, sellest vee all 28 tuh m³. Katendi maht on 5 tuh m³. Kruusakiht, mille maksimaalne paksus on 3,1 m, asub ca 90% ulatuses veetasemest madalamal. Looduslikult sobib materjal teede ehitusel aluskihi ja teepeenarde rajamiseks. Ehitussegude ja betooni täiteliiva standarditele vastamise jaoks peab materjali sõeluma. Kaevandustegevusega ei ole alustatud ja loa omanik ei planeeri käesoleval ajal kaevandustegevust.

Planeeringualast ca 260 m kaugusel edelas asub veel üks eraldiseisev 5,5 ha suurune mäeeraldis Selja II kruusakarjäär. Tegemist on aktiivse tarbevaruga (ehituskruus).

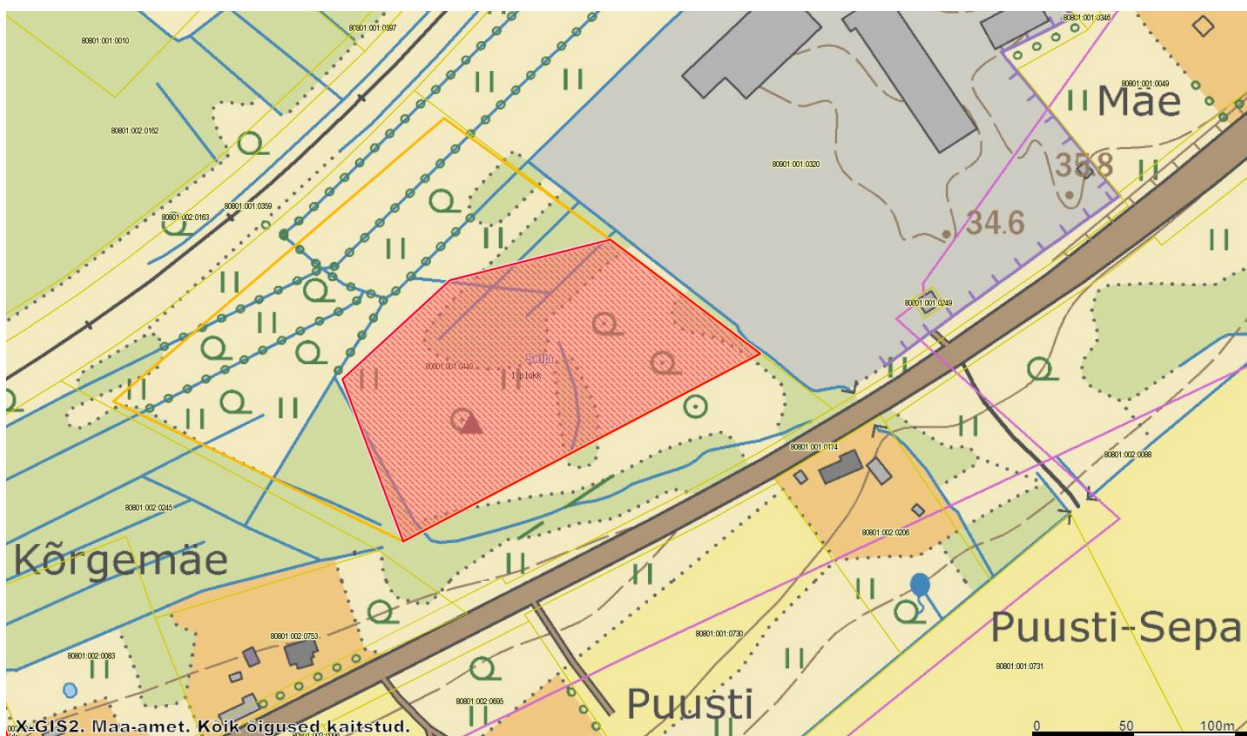
¹¹ Europolis OÜ. 2020. Tori valla ühisveevärgi- ja kanalisatsiooni arendamise kava aastateks 2021-2032

¹² Maa-ameti kaardirakendus <https://xgis.maaamet.ee/xgis2/page/app/mullakaart> (04.04.2022)

¹³ Maa-ameti kaardirakendus <https://xgis.maaamet.ee/xgis2/page/app/maardlad> (30.03.2022)

¹⁴ Keskkonnaotsuste infosüsteem KOTKAS (07.04.2022)

¹⁵ Eesti Geoloogiakeskus. 2008. Selja uuringuruumi kruusa varu geoloogiline uuring



Joonis 3. Punase piirkonnaga on märgitud planeeringualal asuv Selja kruusakarjääri mäeeraldis. Väljavõte Maa-ameti kaardirakendusest.¹⁶

3.4 Põhja- ja pinnavesi

Selja küla asub keskmiselt kaitstud põhjaveega alal¹⁷ (keskmine reostusohklikkus), moreenist pinnakatte paksus on piirkonnas 10-20 m ning savi või liivsavi paksus 2-5 m.¹⁸

Planeeringualale lähimad puurkaevud on Kõrgemäe maaüksusel (PRK0026428), Puusti-Sepa maaüksusel (PRK0061161), Valtre maaüksusel (PRK0025530) ja Saetööstuse kinnistul (PRK0006354) ja (PRK0062512). Puurkaev PRK0062512 on puuritud 2020. aastal ja kuulub Tori Sawmill OÜ'le (45 m sügav, puurkaevu soovitatav tootlikkus on 0,7 l/s).¹⁹

Tori vallas esineb pinnavesi nii mereliivas kui viirsavi alustes setetes. Veetase mereliivas on 1-2 m sügavusel maapinnast, suurvee ajal isegi kohati kõrgemal. Pinnasevee seisund sõltub ilmastikutingimustest ning veetase kõigub väga suure amplituudiga. Tihti jäävad majapidamiste kaevud kuivaks, mis teeb selle vee kasutamise keerukaks. Lisaks on nimetatud vesi vallas valdavalt ebarahuldava kvaliteediga, seda tarbitakse peamiselt salvkaevude kaudu.

¹⁶ Maa-ameti kaardirakendus <https://xgis.maaamet.ee/xgis2/page/app/maardlad> (30.03.2022)

¹⁷ Maa-ameti kaardirakendus <https://xgis.maaamet.ee/xgis2/page/app/geoloogia400k> (05.04.2022)

¹⁸ Europolis OÜ. 2020. Tori valla ühisveevärgi- ja kanalisatsiooni arendamise kava aastateks 2021-2032

¹⁹ Keskkonnaregister. Puurkaevu/puuraugu andmed: <https://veka.keskkonnainfo.ee/veka.aspx?pkArvestus=1416106374>

Põntsi kinnistul levib liustikujõeliste setete veekiht. Veekiht toitub sademetest, mis on akumulunud teenindusalast põhja pool asuval tasase reljeefiga liigniiskel metsa alal.²⁰

Planeeringuala läbivad madalad kraavid, nendesse kogunenud vesi voolab maantee alt läbi Suuroja peakraavi, mis lõuna pool suubub Pärnu jõkke.²¹ Kinnistust ligikaudu 700 m kaugusele jääb veekogu Raudtee karjäär (VEE2056150), mis on kujunenud endisesse Tori kruusakarjääri. Veepeegli pindala on 10,5 ha ja tehisjärves asub 8 saart (saarte pindala on 1,25 ha). Karjääri kasutatakse tuletõrje veevõtukohana. Linnulennult ligikaudu 2,5 km kaugusele jääb Pärnu jõgi. Veekogumi (1123500_3) Pärnu Käru jõest suudmeni koondseisund oli 2020. aasta seisuga halb. Antud veekogumi keemiline seisund 2020. aasta seisuga oli samuti halb (põhjuseks benzo(a)püreen vees, Hg, PBDE ja Cd kalas, TBT settes). Ökoloogiline seisund oli antud veekogumil kesine (mittehea põhjus: paisud).²²

3.5 Välisõhk ja müra

Planeeringualale pääseb mööda Pärnu-Rakvere-Sõmeru teed. Pärnu-Rakvere-Sõmeru tugimaantee on peamine liiklusmagistraal Pärnu ja Kesk-Eesti vahel. Enam kui 65 dB müratase ulatub teealalt väljapoole maksimaalselt kuni 30 m ning 60 dB müratase saavutatakse umbes 70 m kaugusel. Öiste müratasemete leviku ulatus on 3-4 korda väiksem.²³ Tallinn-Lelle-Pärnu raudteel lõppes reisirongide vedu 2018. aastal. Viimastel aastatel on raudteed kasutanud vaid üksikud Edelaraudtee ja GoRaili kaubarongid.

Planeeringu lähipiirkonnas ei asu välisõhu saasteloa ja kompleksloa omanikke. Ca 2,5 km kaugusel planeeringualast kirdes asuvad ettevõtted Raivo Remont OÜ (kütte-, ventilatsiooni- ja kliimaseadmete paigaldus) ja Eesti Juustu Tootmise OÜ (juustu- ja kohupiimatootmine), kellele on väljastatud välisõhu saasteload.²⁴

3.6 Looduskaitse objektid, sh taimestik ja loomastik

Kavandatava tegevuse alal on osaliselt looduslik rohumaa, osaliselt kaetud puittaimestikuga.²⁵

Planeeritaval alal ja selle lähiümbruses ei esine teadaolevalt kaitsealuseid liike.

Planeeringualal ja selle mõjualas puuduvad Natura 2000 võrgustiku alad. Lähim Natura 2000 ala on ca 2,5 km kaugusel asuv Pärnu jõe loodusala (RAH0000027). Kavandatava tegevuse iseloom ja asukoht ei mõjuta ühtegi Natura ala.

3.7 Kultuurimälestised

Planeeritaval alal ega selle mõjupiirkonnas ei paikne väärtuslikke maastikke ega kultuurimälestisi. Lähimad kultuuriväärtusega objektid asuvad Tori alevikus kavandatava tegevuse alast 2,5 km kagus.

²⁰ Eesti Geoloogiakeskus. 2008. Selja uuringuruumi kruusa varu geoloogiline uuring

²¹ Eesti Geoloogiakeskus. 2008. Selja uuringuruumi kruusa varu geoloogiline uuring

²² Keskkonnaagentuuri kaardirakendus: Pinnavee seisund 2020.

²³ OÜ Inseneribüroo STEIGER. 2021. Tori valla välisõhu mürakaart

²⁴ Keskkonnaotsuste infosüsteem KOTKAS (04.04.2022)

²⁵ Maa-ameti kaardirakendus <https://xgis.maaamet.ee/xgis2/page/app/maainfo> (04.04.2022)

Planeeringualast ida poole, linnulennult 300 m kaugusele, jääb pärandkultuuriobjekt Tori kõrts ja Selja metsnikukoht (808:KOR:001). Kavandatav tegevus ei oma eeldatavalt mõju kultuurimälestistele ega pärandkultuuriobjektidele.²⁶

3.8 Teed ja tehnorajatised

Planeeringualale pääseb Pärnu-Rakvere-Sõmeru teelt. Tee on kaetud tiheda asfaltbetooniga. 2021. aastal oli teelõigul 9.578-21.725 aasta keskmine ööpäevane liiklustihedus 2744 (90% sõidu- ja pakiautosid, 9% autoronge ning 1% veoautosid ja autobusse).²⁷ Tallinn-Pärnu-Lelle raudteel aruande kirjutamise ajal reisiliiklust ei toimu, kaubarongide kohta täpne info puudub. Tulevikus võib toimuda raudteel Rail Baltica ehitusega seoses kaubarongide liiklus.²⁸

3.9 Rohevõrgustik

Planeeringuala ei ole roheline võrgustiku osa, kinnistuga piirnevast raudteest põhjapoole jääb maakondliku tähtsusega rohevõrgustiku tugiala.²⁹

²⁶ Maa-ameti kaardirakendus <https://xgis.maaamet.ee/xgis2/page/app/kultuurimalestised> (04.04.2022)

²⁷ Maa-ameti kaardirakendus: <https://xgis.maaamet.ee/xgis2/page/app/teeregister> (04.04.2022)

²⁸ <https://www.err.ee/1225936/lelle-pannu-raudtee-tehakse-rail-balticu-ehituse-jaoks-korda> (06.04.2022)

²⁹ Tori valla üldplaneering. 2009. <https://www.torivald.ee/documents/17490526/18906754/Tori+valla+%C3%BCldplaneeringu+seletuskiri.pdf/ac7ea13a-d16e-407f-b7dd-d7d572228550?version=1.0>

4 DETAILPLANEERINGU SEOS MUUDE ASJAKOHADE STRATEEGILISTE PLANEERIMISDOKUMENTIDEGA

4.1 Pärnu maakonna planeering

Pärnu maakonna ruumilise arengu visioon toetub üleriigilise planeeringu visioonile ja maakonna arengustrateegias sätestatud olulistele eesmärkidele. Arengustrateegia Pärnumaa 2030+ tähtsaks eesmärgiks on kogu Pärnumaa ruumiliselt tasakaalustatud areng ja elu kestmine kõigis Pärnumaa piirkondades, mida toetab elujõuliste keskuste võrgustik, kvaliteetne tehniline ja sotsiaalne taristu ning elukeskkond. Tähtsaks on peetud töökohtade olemasolu ning teenuste paindlikku kättesaadavust.

Olulisemad teemad, mida maakonnaplaneeringus käsitletakse, on asustuse paiknemine, teenuste kättesaadavus ja transpordiühendused, ettevõtlus ja tootmine; looduskeskkonna väärtused, sh väärtuslikud maastikud ja roheline võrgustik; tehniline taristu, kus suur tähtsus on nii rahvusvahelistel kui ka riigi- ja maakonnasisestel ühendusteedel, sadamatel ning turismiettevõtlust toetaval lennuväljal.

Ettevõtluse areng on maakonnas oluline osa kohalike elanike elukvaliteedi tõstmisel läbi töökohtade loomise. Tööstusettevõtted on Pärnu maakonnas peamised tööandjad.

Üldised soovitusel ettevõtluse arendamiseks:

- soodustada mitmekülgset väikeettevõtlust kogu maakonnas;
- toetada ettevõtlus- ja tootmisalade kavandamist maakondlikku, piirkondlikusse ja kohalikesse keskustesse;
- ettevõtlus- ja tootmisalad kavandada üldplaneeringuga piirkondadesse, kus on olemas vastav tehniline taristu. Võimalusel laiendada või tihendada olemasolevaid tootmisalasid;
- uute ettevõtlusalade asukohtade kavandamisel eelistada logistiliste sõlmede, võimalusel ka raudtee lähedust;
- soodustada kasutusest välja jäänud hoonete kasutuselevõttu ettevõtete rajamiseks; arvestada keskkonnanõuetega tingimustega;
- olemasolevate ettevõtlus- ja tootmisalade laiendamisel ning uute kavandamisel hinnata tegevusega eeldatavalt kaasnevaid keskkonnamõjusid (müra, välisõhusaaste, lõhn, valgus- ja veereostus, jäätmete, liikluskoormus jne). Vajadusel rakendada leevendavaid meetmeid, et ülemäärased keskkonnanõueted ei ulatuks tootmisaladest väljapoole;
- toetada riiklikult hajaasustuses paiknevate väikeettevõtete ja tootmisalade tehnilise taristu (juurdepääsutee, veevarustus, kiire internet jms) väljaehitamist.³⁰

Kavandatav tegevus on kooskõlas maakonnaplaneeringu põhimõtetega – planeeringuala piirneb olemasoleva tootmisalaga ning lähikonnas on olemas vastav tehniline taristu.

³⁰ Pärnu maakonna planeering, 2018 https://maakonnaplaneering.ee/wp-content/uploads/2021/09/1_Parnu-maakonna-planeeringu-seletuskiri.pdf

4.2 Tori valla üldplaneering

Vastavalt Tori valla üldplaneeringule on planeeringuala maakasutuse juhtotstarve mäetööstusmaa. Detailplaneeringuga muudetakse kehtivat üldplaneeringut ning ala määratakse tootmise maa-alaks. Tori valla üldplaneering on käesoleva töö kirjutamise ajal uuendamisel. Kehtiva üldplaneeringu kohaselt käib tootmisalade planeerimine järgmiselt:³¹

Kasutus- ja ehitustingimused tootmisaladel:

- Uute alade kasutuselevõtmine toimub detailplaneeringute alusel.
- Kohaliku omavalitsuse nõudmise korral tuleb läbi viia keskkonnamõju (strateegiline) hindamine.
- Sõltuvalt ettevõtte iseloomust (nt ettevõtted, mis suurendavad piirkonna mürataset ja õhusaastet), tuleb vajadusel suurendada roheliste kõrghaljastusega puhveralade ulatust elamute ja ettevõtete vahel. Täpne ulatus ja vajadus määratakse igal konkreetsel juhul eraldi, seejuures on minimaalseks puhverala laiuseks 25 m. Vajadusel viiakse läbi keskkonnamõju hindamine.
- Tootmiskaade arendamisel tuleb jälgida, et hoonete ja puhkerajatiste rajamisel säiliks rohevõrgustiku toimimine. Seejuures tuleb vältida rohevõrgustiku aladel kruntide tarastamist.
- Uutel aladel tuleb kasutusele võtta kaasaegsed kommunikatsioonilahendid.
- Kommunikatsioonilahendid realiseeritakse arendajate ja omavalitsuse koostööna.
- Tulenevalt tootmise iseloomust, on vajadusel vajalik sademevee kogumine tootmisterritooriumil ning selle nõuetekohane käitlemine.
- Vältimaks kohaliku reoveepuhasti ülekoormust, on suure reostuskoormusega ettevõtete puhul vajalik rakendada lokaalseid reoveepuhastuslahendeid või reovee eelpuhastust enne reovee ühiskanaliseerimise juhtimist.
- Tagada tuleb maaparandussüsteemide säilimine ja korrashoid või ümberehitamine.
- Arendusprojektide koostamisel tuleb läbi viia võimalike riskide analüüs, kui seda nõuab kohalik omavalitsus.

Kavandatav tegevusega muudetakse kehtivat üldplaneeringut.

4.3 Tori valla arengukava aastateks 2018-2030³²

Tori vald toetab kogukondade ja elanikkonna heaolu ning arengut läbi säästva ja tasakaalustatud planeerimise, kvaliteetsete teenuste ning ettevõtluskeskkonna tagamise, säilitades piirkondliku eripära ja olemasolevad väärtused.

Arengukava eesmärkideks on hea koostöö kohalike ettevõtjate ja regionaalsete partneritega ning arendada välja ettevõtluse arengut soosiv keskkond. Lisaks transpordi, ühisveevärgi, jäätmekäitluse, hariduse, keskkonna, planeerimise ja turismi arendamine.

³¹ Tori valla üldplaneering. 2009.
<https://www.torivald.ee/documents/17490526/18906754/Tori+valla+%C3%BCldplaneeringu+seletuskiri.pdf/ac7ea13a-d16e-407f-b7dd-d7d572228550?version=1.0>

³² Tori valla arengukava aastateks 2018-2030.
<https://www.torivald.ee/documents/17490539/18772941/Tori+valla+arengukava.pdf/9c3d717a-21d3-4a85-8b75-b178ce8641a2>

Ettevõtlusega seotud tugevus on Tori valla logistilised eelised: vald on Pärnu linna lähedal ja vallas on head ühendused vee-, raud-, maanteed ja lennujaama näol. Lisaks ettevõtjatel on elektri ja vee ning suurte alajaamade tõttu head võimalused arenemiseks.

Kavandatav tegevus ei lähe vastuollu Tori valla arengukava eesmärkidega.

4.4 Maapõuepoliitika põhialused aastani 2050³³

Maapõue ja seal leiduvaid loodusvarasid uuritakse ning kasutatakse Eesti ühiskonnale võimalikult suurt väärtust looval moel, arvestades keskkonnavalaseid, sotsiaalseid, majanduslikke, geoloogilisi ja julgeoleku aspekte. Eesti pikaajaline eesmärk maapõue valdkonnas on tagada maapõueressursside teaduspõhine, riigi majanduskasvule ja ressursitõhususele suunatud keskkonnahoidlik ning inimeste tervist säilitav haldamine ja kasutus. Samal ajal on oluline vähendada sõltuvust taastumatutest loodusvaradest.

Maapõueressursside kasutuse suunamisel tagatakse ringmajanduse põhimõtetest lähtuvalt ressursside võimalikult suure lisandväärtusega ning säästlik kasutamine minimaalsete kadude ja minimaalsete jäätmetega. Seejuures ei tarbita taastuvat maapõueressurssi üle taastumise määra ja uuritakse võimalusi taastumatute maapõueressursside asendamiseks taastuvate ressurssidega ning ressursside kasutamise tõhusamaks muutmiseks.

Maapõue kasutuse asukoha valiku suunamiseks otsitakse parimate kogemuste põhjal Eestile otstarbekaid, mõistlikke ja säästlikke lahendusi. Maapõue kasutamise korraldus ja ruumiline planeerimine toimivad kooskõlas.

Alternatiivsete maakasutusviiside vahel valiku tegemine on paindlik, kaalutletud, teamistele tuginev ja eri huve arvestav.

Kavandatav tegevus ei lähe vastuollu maapõuepoliitika põhialustega – kaevandusalale ei ehitata püsivaid hooneid ja sellega tagatakse tulevikus võimalus maavara kasutamiseks.

³³ Keskkonnaministeerium. 2017. Maapõuepoliitika põhialused aastani 2050

5 PLANEERITAVA TEGEVUSEGA KAASNEVAD VÕIMALIKUD OLULISED KESKKONNAMÕJUD

Järgnevad alapeatükid kirjeldavad kavandatava tegevuse (detailplaneeringu kehtestamine) mõju erinevatele keskkonnaelementidele neid mõjutava keskkonnakasutuse kaudu.

5.1 Mõju looduskeskkonnale

5.1.1 Mõju maavaradele, pinnasele ja mullastikule

Kavandatava tegevuse alal on mäeeraldis, millele on väljastatud kaevandusluba kruusa kaevandamiseks. Olemasolevas olukorras kaevandamistegevust ei toimu. Mõju maavaradele võib tuleneda maapinna hõivamisest, mis teeksid võimatuks kaevandusala edaspidise kasutamise. Vastavalt Maapõueseaduse³⁴ §14 lg 1 p 1 ja 2 tuleb tagada maavara kaevandamisväärsena säilimine ja juurdepääs maavarale. Maardla alal kehtivad maapõueseadusest tulenevad piirangud (§ 14 ja § 15), sh planeeringud, projekteerimistingimused, ehituslood, katastriüksuse sihtotstarbe muutmine jmt kooskõlastatakse Maa-ametiga. Arendaja on olnud kirjavahetuses Maa-ametiga seoses kavandatava tegevusega ning planeeringulahendus on välja töötatud lähtudes maavara kaevandamisväärsena hoidmise nõudest. Detailplaneeringu eskiisi järgi ei ole kaevandusalale planeeritud hooneid ja muid rajatisi. Kaevandusala on ette nähtud saematerjali ladustamiseks ja teede alla jäävaks alaks. Kuna kaevandusalale ei rajata püsivaid hooneid, tagatakse võimalus tulevikus maavara vajadusel kasutusele võtta. Seetõttu võib tegevuse mõju maavarade kasutamisele pidada lühiajaliseks ning väheoluliseks.

Mõju pinnasele ja mullastikule tuleneb eelkõige pinnase hõivamisest – tööstushoone ja materjali ladustusplatsi alla jäävast alast. Pinnast ja mullastiku mõjutatakse ulatuslikult ja pöördumatult. Väljaspool rajatistega hõlmatavaid alasid avaldub mõju pinnasele ja mullastikule eelkõige ehitusetapis toimivate tegevuste kaudu: ehitusmaterjalide ladustamine ja hoiustamine (sealhulgas aladel, mis kavandatavate ehitiste alla ei jää), ehitustranspordi liikumine (ehitusmaterjalide vedu, masinate ja seadmete transport). Tegemist on eeldatavalt ajutise mõjuga ning ehitustegevuse järgselt ala korrastatakse. Tootmishoone kasutusaegne mõju pinnasele ja mullastikule on pikaajaline. Sellegipoolest võib seda pidada lokaalseks ning väheoluliseks.

5.1.2 Pinna- ja põhjavesi

Kavandatava tegevuse käigus ei ole ette näha olulist kemikaalikasutust. Käitise tegevuse käigus kasutatavate kemikaalide loetelu piirdub seadmete hoolduskemikaalide ning kütustega.

Põntsi kinnistu lähedale ei jää ühtegi suuremat pinnaveekogu. Planeeringuala läbivad madalad kraavid, nendesse kogunenud vesi voolab maantee alt läbi Suuroja peakraavi, mis lõuna pool suubub Pärnu jõkke.

Põhjavesi on piirkonnas keskmiselt kaitstud, seega kavandatava tegevuse käigus käideldavad kemikaalid ei kujuta nõuetekohasel käitlemisel ohtu põhjaveele.

³⁴ Maapõueseadus. <https://www.riigiteataja.ee/akt/MaaPS>

Käesoleva aruande kirjutamise ajal ei ole teada kinnistu veevarustamise ja kanalisatsiooni lahendus. Uue puurkaevu rajamisel on vajalik kooskõlastada selle asukoht detailplaneeringus Tori Vallavalitsusega. Puurkaevu rajamisel tuleb arvestada kanalisatsiooniehitiste kujadega.

Sademevee juhtimiseks suublasse tööstusmaalt on vajalik veeloa olemasolu. Aruande kirjutamise ajaks ei ole teada, kuidas on lahendatud sademevee juhtimine keskkonda, samuti olmereovee kogumine ja puhastus, seega tuleb veeloa vajadust hinnata järgmistes etappides.

Lähtudes kavandatud tegevuse iseloomust ja mahust ning arvestades, et kavandatavad rajatised projekteeritakse ja ehitatakse ning kemikaale käideldakse nii, et nende toimimisel oleks tagatud õigusaktidega seatud veekaitsenõuete täitmine, ei ole põhjust eeldada olulist negatiivset keskkonnamõju põhja- ja pinnaveele.

5.1.3 Looduskaitse objektid, sh taimestik ja loomastik

Kavandatava tegevuse alal puuduvad teadaolevad kaitsealused liigid ja võimalikud kõrge looduskaitse väärtusega elupaigad. Samuti ei jää ala rohevõrgustiku koosseisu. Planeeringuala on maatulundusmaa, suures osas looduslik rohuma, osaliselt puittaimestikuga kaetud.

Väärtuslikuks saab pidada ka tavapärasest liigirikkust. Ehitus- ja tootmistegevusega kaasnev müra ja masinate liikumine häirib loomi nii territooriumil kui ka selle lähipiirkonnas. Alal saab ära tallatud või eemaldatud taimestik. Ehitusaegsed mõjud on ajutised, tootmishoone ja materjali ladustusala kasutamisega seotud mõjud on pikaajalised. Ala inimpeglikumad liigid asenduvad liikidega, kes inimtegevust ei kardada.

Kavandatav tegevus ei ole elurikkuse ja looduskaitse seisukohalt olulise mõjuga. Negatiivne mõju teadaolevatele kaitsealadele ja kaitsealuste liikide elupaikadele eeldatavasti puudub.

5.2 Mõju sotsiaalsele keskkonnale ja kultuuripärandile

Sotsiaalsele keskkonnale võib kavandatav tegevus negatiivset mõju avaldada eelkõige kasvava liikussagedusega, mille tõttu võib suureneda müratase ning mõningal määral tahkete osakeste eraldumine teedelt. Ehitusetapis on liiklussageduse tõus seotud suures osas raskeliiklusega (ehitusmaterjalide vedu). Eelmainitud mõjud on ajutise iseloomuga.

Saeveski töötamisega kaasneb samuti transpordikoormus – saematerjali kohaletoomise ja valminud toodangu äraviimisega. Lisaks lisandub müra ja heitmeid saeveski töötamisest. Müra ja välisõhku on lähemalt käsitletud eelhindangu vastavas peatükis 5.4. Teatavat häiringut kohalikele elanikele võib põhjustada ka piirväärtustest allapoole jääv müratase ning õhukvaliteedi muutus. Tegu on subjektiivse mõjuga, mida ei saa KeHJS mõistes lugeda oluliseks mõjuks.

Kuna Saetööstuse kinnistul toimub sama iseloomuga tegevus, siis ei ole ette näha olulist muudatust võrreldes olemasoleva olukorraga. Selline mürataseme suurenemine, mis tooks kaasa müra normtasemete ületamise ei ole detailplaneeringu elluviimisel tõenäoline. Leevendava meetmena võib kaaluda kõrghaljastuse säilitamist/rajamist kinnistu lõuna- ja idapiiridel.

Inimeste varale kavandatav tegevus eeldatavalt negatiivset mõju ei avalda. Negatiivne mõju sotsiaalsele keskkonnale, sh inimeste tervisele ja varale on väheoluline.

Positiivse aspektina saab välja tuua töökohtade lisandumise piirkonda ning saematerjali varustuskindluse suurenemise piirkonnas.

Alale ei jää teadaolevalt kultuuri- ja pärandkultuuri objekte, seega negatiivset mõju objektidele ei avaldu.

5.3 Tegevusega kaasnevate avariolukordade esinemise võimalikkus

Planeeringualale ei ole kavandatud keskkonnaohtlike rajatise või tegevusi.

Ehitustegevus on üks avariide ja tööõnnetuste rohkemaid tegevusvaldkondi – seetõttu tuleb arvestada riskidega ja pidada kinni ohutusnõuetest (ehitusprotsess, töötamine seadmete ja mehhanismidega ja vedude puhul liiklus). Lisaks tööohutusele peab järgima ka keskkonnaohutuse nõudeid ja rakendama avariolukorrast tingitud reostuse tekkimisel viivitamatult selle likvideerimismeetmeid.

Võimalikud avariiohud tootmishoonete eksploatatsiooniperioodil on sarnased mistahes muude hoonete kasutamise omadega (tulekahjud, veevariid, jms). Vastavate ohtudega tuleb arvestada hoonete projekteerimisel ja tegevusplaanide koostamisel, näiteks on saetööstuse puhul väga oluline tähelepanu pöörata tuleohutusnõuetele. Eelnevat arvesse võttes pole põhjust olulist mõju eeldada.

5.4 Mõju välisõhu ja müra seisundile

Tootmishoone ja selle juurde kuuluva taristu ehitamisel kaasneb heide välisõhku, müra ja vibratsioon. Need mõjud on ajutise iseloomuga ja vähendatavad tööohutusnõuete järgimisega ning ehitustööde läbiviimisel päevasel ajal ja tööpäevadel. Ehitustööde teostajad peavad täitma ehitustöödele kehtestatud nõudeid (sh keskkonnakaitsenõudeid).

Pärast tootmishoonete kasutuselevõttu võib esineda teatav mõju välisõhule mürataseme suurenemise (transport, saetööstus) ja välisõhku paiskuvate saasteainete koguse suurenemise tõttu (rajatav katlamaja, lisanduv transport ja aspiratsioonisüsteem). Tegemist on pikaajaliste mõjudega, mille eeldatav kestvus on kogu hoonete sihtotstarbelise kasutuse aeg.

Tootmisprotsessis tekkivate tahkete osakeste heite vähendamiseks välisõhku paigaldatakse kaasaegne tsüklon. Kavandatav tegevus näeb ette kuivati ja katlamaja ehitamist. Aruande kirjutamise ajaks ei teada täpsemaid andmeid kasutatavate kütteseadmete kohta. Arvestades tootmise iseloomu ja territooriumi suurust ei kaasne tegevusega eeldatavasti heidet, mis põhjustaks saasteainete piirväärtuste ületamist tootmisterritooriumi piiril ja väljaspool seda. Keskkonnaloa vajadust välisõhu saastamiseks tuleb hinnata edaspidistes etappides.

Müratasemel on oluline mõju vaid vastuvõtja kontekstis. Lähim eluhoone asub kavandatava tegevuse alast umbes 60 m lõunas. Leevendava meetmena võib ette näha kõrghaljastuse säilitamist või rajamist territooriumi piiril.

Kavandatava tegevusega ei ole ette näha mürataseme ning välisõhu saastetaseme tõusu tasemel, mis põhjustaks olulist mõju.

5.5 Tegevusega kaasneva mõju võimalikkus, kestus, sagedus ja pöördumus, sealhulgas kumulatiivne ja piiriülene mõju

Tegevuse planeerimisel tuleb arvestada võimalike alale jäävate kaitsevöönditega ja kooskõlastada seaduses või kohaliku tasandi määrustes ja ettekirjutustes ettenähtud ehitiste jt rajatiste asukohad. Kõigi nõuete täitmisega on võimalik minimeerida negatiivsete mõjude avaldumise tõenäosust.

Ehitustegevusega kaasnev mõju võib kumuleeruda teiste samas piirkonnas toimuvate samalaadsete tegevustega. Kuna kavandatava tegevuse täpne elluviimise aeg pole teada, ei saa mõju olulisust käesolevas aruandes hinnata. Kuna tegu on hajaasustuspiirkonnaga, on vastav kumuleeruv mõju ebatõenäoline.

Maa-ala hõivamisel on pöördumatu mõju kavandatava tegevuse alal pinnasele. Kaevandusalale planeeritud tegevused on ajutise iseloomuga ning ei takista edasist maavara kaevandamist ja kasutamist.

Detailplaneeringu elluviimisel ei kaasne piiriülest mõju.

6 EELHINNANGU JÄRELDUS

Käesolev aruanne on koostatud detailplaneeringu kehtestamisega ja elluviimisega kaasnevate võimalike keskkonnamõjude esmaseks analüüsimiseks ja eelhindangu andmiseks Tori vallas Selja külas Põntsi kinnistul (80801:001:0440). Keskkonnamõju strateegilise hindamise eelhindangu vajalikkus tuleneb asjaolust, et tegemist on üldplaneeringut muutva detailplaneeringu kehtestamise kavatsusega.

Kavandatava tegevuse alal on osaliselt looduslik rohumaa, osaliselt kaetud puittaimestikuga. Ala ei ole rohevõrgustiku osa.

Planeeringuala on üldplaneeringu kohaselt mäetööstusmaa, ala muutmine tootmiskaas eeldab üldplaneeringu muudatust. Planeeringualal asub Selja kruusakarjääri mäeeraldis, millele on väljastatud kaevandamisluba. Kaevandustegevust olemasolevas olukorras ei toimu. Kaevandusalale ei ole planeeritud ehitisi, ala kasutatakse saematerjali ladustamiskohana. Kuna kaevandusalale ei rajata püsivaid hooneid, tagatakse võimalus tulevikus maavara vajadusel kasutusele võtta.

Läbiviidud keskkonna strateegilise hindamise eelhindangu põhjal pole alust arvata, et kavandataval tegevusel oleks piirkonnale olulist negatiivset mõju.

Kavandatava tegevuse peamisteks negatiivseteks mõjudeks on ehitus- ning kasutusaegne müra ja heide välisõhku.

Keskkonnaeksperti hinnangul puudub vajadus antud detailplaneeringu kehtestamise kavatsuse puhul keskkonnamõju strateegilise hindamise algatamiseks. Detailplaneeringu kehtestamise ja elluviimisega kaasnevad võimalikud keskkonnamõjud on lokaalse iseloomuga ning nende ennetamiseks ja vältimiseks on olemas hõlpsalt rakendatavad meetmed.

7 KASUTATUD MATERJALID

Registrid ja infosüsteemid:

Keskkonnaagentuuri kaardirakendus: Pinnavee seisund 2020.

Keskkonnaotsuste infosüsteem KOTKAS (07.04.2022)

Keskkonnaregister. Puurkaevu/puuraugu andmed:
<https://veka.keskkonnainfo.ee/veka.aspx?pkArvestus=1416106374>

Maa-ameti kaardirakendus <https://xgis.maaamet.ee/xgis2/page/app/geoloogia400k> (05.04.2022)

Maa-ameti kaardirakendus <https://xgis.maaamet.ee/xgis2/page/app/kultuurimalestised> (04.04.2022)

Maa-ameti kaardirakendus <https://xgis.maaamet.ee/xgis2/page/app/maainfo> (30.03.2022)

Maa-ameti kaardirakendus <https://xgis.maaamet.ee/xgis2/page/app/maaparandus> (07.04.2022)

Maa-ameti kaardirakendus <https://xgis.maaamet.ee/xgis2/page/app/maardlad> (06.04.2022)

Maa-ameti kaardirakendus <https://xgis.maaamet.ee/xgis2/page/app/mullakaart> (04.04.2022)

Maa-ameti kaardirakendus: <https://xgis.maaamet.ee/xgis2/page/app/teeregister> (04.04.2022)

Statistikaamet <https://www.stat.ee/et/> (30.03.2022)

Kodulehed:

Tori Sawmill OÜ <https://torisawmill.com/> (30.03.2022)

Tori vald <https://www.torivald.ee/> (30.03.2022)

Muud materjalid:

Eesti Geoloogiakeskus. 2008. Selja uuringuruumi kruusa varu geoloogiline uuring

Eesti Rahvusringhääling. <https://www.err.ee/1225936/lelle-pannu-raudtee-tehakse-rail-balticu-ehituse-jaoks-korda> (06.04.2022)

Europolis OÜ. 2020. Tori valla ühisveevärgi- ja kanalisatsiooni arendamise kava aastateks 2021-2032

Keskkonnaministeerium. 2017. Maapõuepoliitika põhialused aastani 2050

Maapõueseadus. <https://www.riigiteataja.ee/akt/MaaPS>

OÜ Inseneribüroo STEIGER. 2021. Tori valla välisõhu mürakaart

Pärnu maakonna planeering, 2018 https://maakonnaplaneering.ee/wp-content/uploads/2021/09/1_Parnu-maakonna-planeeringu-seletuskiri.pdf

Tori valla arengukava aastateks 2018-2030.
<https://www.torivald.ee/documents/17490539/18772941/Tori+valla+arengukava.pdf/9c3d717a-21d3-4a85-8b75-b178ce8641a2>

Tori valla üldplaneering. 2009.
<https://www.torivald.ee/documents/17490526/18906754/Tori+valla+%C3%BCldplaneeringu+seletuskiri.pdf/ac7ea13a-d16e-407f-b7dd-d7d572228550?version=1.0>

Tori valla üldplaneering. 2009.
<https://www.torivald.ee/documents/17490526/18906754/Tori+valla+%C3%BCldplaneeringu+seletuskiri.pdf/ac7ea13a-d16e-407f-b7dd-d7d572228550?version=1.0>